



# Kraainem-Unie News

Votre majorité communale / Uw gemeentelijke meerderheid

Mouvement citoyen indépendant et multilingue - Onafhankelijk meertalig burgerinitiatief

N°22 - Janvier 2026

[www.kraainem-unie.be](http://www.kraainem-unie.be)

Januari 2026 - Nr 22



**Une solution ingénieuse mise en place aux étangs Jourdain réduit le risque d'inondation à Kraainem Nord**

**Een ingenieuze oplossing bij de Jourdain-vijvers vermindert het overstromingsrisico in Kraainem Noord**

p.17

Bertrand Waucquez, notre bourgmestre et ingénieur, est très impliqué dans ce projet.

Bertrand Waucquez, onze burgemeester en ingenieur, is zeer betrokken bij dit project.



**Patrimoine : vision à long terme**

**Patrimonium: lange termijnvisie** 4-6



**Inauguration du centre Octopus**

**Inhoudiging van Octopus** 8-9



**Finances et impôts communaux**

**Financiën en belastingen** 10-13



**Moyens supplémentaires pour la police**

**Extra middelen voor de politie** 16



**Interview d'Annie Nève**

**Interview van Annie Nève**

19



[info@kraainem-unie.be](mailto:info@kraainem-unie.be)



[www.kraainem-unie.be](http://www.kraainem-unie.be)

« Un vent nouveau souffle dans la vallée du Petit Maelbeek : les communes de Kraainem et Wezembeek sont désormais toutes deux dirigées par des majorités politiques constituées de citoyens, sans filtre des bureaux de partis politiques à Bruxelles. »

“Er waait een nieuwe wind door de vallei van de Kleine Maalbeek: de gemeenten Kraainem en Wezembeek hebben nu beide een meerderheid die voortkomt uit het gedachtengoed van de inwoners zelf, ongefilterd door politieke partijbureaus in Brussel.”

Cela ne signifie pas pour autant que tous les problèmes sont résolus ; dès le départ de cette législature, le conseil communal a dû prendre un certain nombre de décisions difficiles, notamment suite à l'impact budgétaire de la forte hausse des coûts (police, pompiers et services de secours, salaires du personnel communal et de l'enseignement, énergie). Parallèlement, nous faisons face à une baisse des recettes provenant de la région, du fédéral et d'autres sources.

2025 a donc été une année marquée par des discussions animées au conseil communal : un nouveau plan pluriannuel (politique générale, projets et budgets pour les six prochaines années) a été adopté de justesse fin décembre. L'opposition a voté contre (et une abstention), mais ce n'est pas une surprise : elle se compose en grande partie de groupes dont les politiques passées font que Kraainem devra encore rembourser un million d'euros de dettes en 2026.

Même si la rationalisation et les économies sont aujourd'hui une priorité de la politique à tous les niveaux, nous continuons à nous engager pour la qualité de vie, la sécurité et la mobilité à Kraainem. Une information efficace à destination des citoyens est essentielle pour y parvenir et reste une priorité. Des audits externes seront également menés sur la manière dont la commune fonctionne. Nous estimons important d'examiner, grâce à une expertise externe, comment améliorer les services.

Nous vous remercions pour la confiance que vous nous avez accordée au cours de l'année écoulée.

Que ce début d'année vous apporte chaleur, repos et liens.

**Carel Edwards**

Président de Kraainem-Unie



Wat niet wil zeggen dat nu alle problemen zijn opgelost; de gemeenteraad heeft van meet af aan een aantal moeilijke beslissingen moeten nemen: zo is daar de budgettaire impact van sterk stijgende kosten (politie, brandweer en hulpdiensten, salarissen van dienst- en onderwijspersoneel, energie). Tegelijkertijd staan wij voor dalende inkomsten uit gewestelijke, federale en andere bronnen.

2025 was dan ook een jaar met ferme discussies in de gemeenteraad: een nieuw meerjarenplan (het budget en beleid voor de komende 6 jaar) werd nipt aangenomen eind december. De oppositie stemde tegen (en één onthouding), maar dat is geen verrassing: zij bestaat grotendeels uit fracties door wier vroeger beleid Kraainem in 2026 nog altijd een miljoen aan schulden moet afbetalen.

Ook al is rationalisering en besparing nu het leitmotiv van de hedendaagse politiek op alle niveaus, wij blijven ons inzetten voor levenskwaliteit, veiligheid en mobiliteit. Een efficiënte informatie voor de burgers is hiervoor essentieel en blijft een prioriteit. Ook komen er externe audits van de manier waarop de gemeente functioneert. Wij vinden het nodig om te zien hoe de dienstverlening verbeterd kan worden via een externe expertise.

Wij danken u voor het vertrouwen dat u ons het voorbije jaar gaf. Moge het Nieuwjaar u warmte, rust en verbinding brengen.

**Carel Edwards**

Voorzitter van Kraainem-Unie

## What – and “who” - is Kraainem-Unie?

We are a local citizens' movement, without any links to established political parties. We are French- and Dutch speaking, multilingual, including a number of expats (two of whom have been elected to the council). Most of us are professionals of some kind or other. We all have our own – non-political – careers to follow, as well as children and/or parents who need our support. We decided to join the electoral fray in 2012 because we were tired of soaring public debt and a lack of general maintenance of the commune. In 2018 we took charge, with a coalition partner. Today, we hold the majority in the council and in the social services committees, we have the burgomaster and three “échevines/schepenen”. We are committed to providing an alternative to the old system of language-based politics in a world that is clearly moving on from such issues.

It's hard work, but our numbers are growing as is our motivation; we see that we really are making a difference. We have been doing this now for 12 years, without a penny of public money. We pay for everything ourselves; we write and produce all our own flyers and publications; we distribute them by hand to every letterbox in Kraainem. We are doing this on behalf of all the people of Kraainem, regardless of language or origin. No party central office in Brussels tells us what to do.

**That freedom is our strength. It is also your freedom!**

If you want to join us, or simply support us, please go to [www.kraainem-unie.be](http://www.kraainem-unie.be) or send a mail to [info@kraainem-unie.be](mailto:info@kraainem-unie.be)

**Carel Edwards** (Chairman of Kraainem-Unie)

## Mandataires de Kraainem-Unie / Mandatarissen van Kraainem-Unie

### Au conseil communal / In de gemeenteraad



**Bertrand Waucquez**

Bourgmestre  
Burgemeester



**Marie-France Constant**

Echevine  
Schepen



**Vinciane Cardinael**

Echevine  
Schepen



**Nathalie Woitrin**

Echevine  
Schepen



**Anja Vermeulen**

Conseillère  
Raadslid



**Johan Forton**

Conseiller  
Raadslid



**Carel Edwards**

Conseiller  
Raadslid



**Siska Hallemeesch**

Présidente  
Voorzitster



**Karina Putineanu**

Conseillère  
Raadslid



**Sophie de Beauregard**

Conseillère  
Raadslid



**Olivier De Veirman**

Conseiller  
Raadslid



**Maxence Couplet**

Conseiller  
Raadslid

### Au CPAS / In het OCMW



**Damien Filippi**

Président  
Voorzitter



**Colette Storms**

Bureau permanent  
Vast bureau



**Nadia Steenbeek**

Conseillère  
Raadslid



**Anja Vermeulen**

Conseillère  
Raadslid



**Chantal Dion**

Conseillère  
Raadslid

Le 13 octobre 2024, vous avez été très nombreux à faire confiance à Kraainem-Unie, et nous vous en remercions sincèrement. Dès le lendemain des élections, nos élus se sont mis au travail avec enthousiasme et détermination.

Cette première année de législature a été – entre autres – consacrée à un exercice essentiel : l'élaboration du **plan pluriannuel, véritable boussole qui orientera toutes les actions communales jusqu'en 2031**. Chaque idée visant à améliorer Kraainem a été analysée avec attention, en étroite collaboration avec les services administratifs, puis traduite en projets concrets et budgétés dans ce plan.

Le 16 décembre 2025, la majorité a approuvé un plan pluriannuel équilibré et responsable, qui combine **investissements nécessaires et choix financiers réfléchis** pour aborder les six prochaines années avec sérénité et clairvoyance.

Comme d'habitude, une **révision annuelle** de ce plan permettra de l'affiner en fonction de l'évolution des projets et de la situation globale de la commune.

Pour vous permettre de suivre clairement cette démarche, nous reprenons ci-dessous les priorités et les investissements principaux de ce plan. Pour connaître les actions qui seront mises en œuvre au cours des prochaines années, vous pouvez consulter le document complet sur le site de la commune : [www.kraainem.be/fr/product/932/plan-pluriannuel](http://www.kraainem.be/fr/product/932/plan-pluriannuel)



Op 13 oktober 2024 hebben heel wat mensen hun vertrouwen gesteld in Kraainem-Unie, en daar zijn we u oprecht dankbaar voor. De dag na de verkiezingen zijn onze verkozenen enthousiast en vastberaden aan de slag gegaan.

Het eerste jaar van de legislatuur stond onder meer in het teken van een essentiële taak: het opstellen van **het meerjarenplan, een echt kompas dat alle gemeentelijke acties tot 2031 zal sturen**. Elk idee om Kraainem te verbeteren werd zorgvuldig geanalyseerd, in nauwe samenwerking met de administratieve diensten, en vervolgens in concrete projecten vertaald en begroot in dit plan.

Op 16 december 2025 keurde de meerderheid een evenwichtig en verantwoord meerjarenplan goed, dat de **nodige investeringen** combineert met **doordachte financiële keuzes** om de komende zes jaar met sereniteit en kennis van zaken tegemoet te treden.

Zoals gewoonlijk zal een **jaarlijkse herziening** van dit plan mogelijk zijn om het aan te passen aan de evolutie van de projecten en de algemene situatie van de gemeente.

Om u in staat te stellen deze aanpak duidelijk te volgen, geven we hieronder een overzicht van de prioriteiten en de belangrijkste investeringen van het meerjarenplan. Om te weten welke acties de komende jaren zullen worden uitgevoerd, kunt u het volledige document raadplegen op de website van de gemeente: [www.kraainem.be/nl/meerjarenplan](http://www.kraainem.be/nl/meerjarenplan)

## Les priorités

- ➔ **La sécurité**
- ➔ **Le caractère vert de la commune**
- ➔ **La communication sur les travaux publics et la mobilité**
- ➔ **La propreté du domaine public**

## De prioriteiten

- ➔ **Veiligheid**
- ➔ **Het groene karakter van de gemeente**
- ➔ **Communicatie over openbare werken en mobiliteit**
- ➔ **Netheid van het openbaar domein**

La grande majorité des points du programme de Kraainem-Unie (celui sur lequel vous nous avez accordé votre confiance) sont repris dans ce plan pluriannuel.

De grote meerderheid van de punten uit het programma van Kraainem-Unie (waarvoor u ons uw vertrouwen hebt geschonken) is opgenomen in dit meerjarenplan.

« Grâce à l'outil unique de transparence et de suivi que notre mouvement citoyen a développé, vous pourrez suivre l'évolution de chaque projet sur [www.kraainemdoingthings.be](http://www.kraainemdoingthings.be). »



**Bertrand Waucquez**  
Bourgmestre / Burgemeester

“Dankzij het unieke transparantie- en opvolgingsinstrument dat onze burgerbeweging heeft ontwikkeld, kunt u de evolutie van elk project volgen op [www.kraainemdoingthings.be](http://www.kraainemdoingthings.be).”

## Les investissements principaux pour 2026-2031

1. Nouvelle école néerlandophone **GBS De Klimboom** : 9 mio EUR dont 4,5 subsidés.
2. Démarrage de la rénovation de l'école francophone **Diabolo** : 1,1 mio EUR de budget provisoire pour la première phase du projet (subsides non encore confirmés).
3. **Rénovation de bâtiments** destinés à rester dans notre patrimoine (maison communale, Château Jourdain, centre sportif, église Saint-Pancrace, Cammeland, terrains de foot et de tennis, cimetière... ) : 1,5 mio EUR.
4. Réfection de **routes** : 1,2 mio EUR.
5. **Remplacement de matériel** destiné à améliorer l'entretien de l'espace public : 0,7 mio EUR.
6. **Espaces verts** et transition écologique : 0,5 mio EUR.

## De belangrijkste investeringen voor 2026-2031 zijn

1. Nieuwe Nederlandstalige school **GBS De Klimboom**: 9 miljoen euro, waarvan 4,5 miljoen subsidies.
2. Start van de renovatie van de Franstalige school **Diabolo**: voorlopig budget van 1,1 miljoen euro voor de eerste fase van het project (subsides nog niet bevestigd).
3. **Renovatie van gebouwen** die deel blijven uitmaken van ons patrimonium (gemeentehuis, Kasteel Jourdain, sportcentrum, Sint-Pancratuskerk, Cammeland, voetbal- en tennisvelden, begraafplaats, ...): 1,5 miljoen euro.
4. Heraanleg van **straten**: 1,2 miljoen euro.
5. **Vervanging van werktuigen en gereedschap** om het onderhoud van de openbare ruimte te verbeteren: 0,7 miljoen euro.
6. **Groene ruimten** en ecologische transitie: 0,5 miljoen euro.

# Le patrimoine : une vision à long terme

## Focus sur les missions essentielles de la commune

Comme toute commune, Kraainem n'a pas vocation à jouer le rôle d'un promoteur immobilier, mais bien de **créer une valeur ajoutée pour les habitants** en gérant son patrimoine en bon père de famille dans le cadre de ses **missions essentielles** :

- **Services à la population** : maison communale, CPAS, cimetière.
- **Entretien de l'espace public** : dépôt communal, déchetterie.
- **Enseignement** : écoles francophone et néerlandophone.
- **Missions sociales** : centre de rencontre Octopus avec huit appartements aux étages supérieurs.
- **Sport et culture** : centre culturel Agora, château Jourdain, hall des sports...

Il est essentiel – et c'est notre responsabilité en tant que majorité communale – que ce patrimoine soit **géré de manière responsable, professionnelle et durable**.

1

### Situation actuelle



2

### Cadre et challenges



3

### Déterminer les priorités



## Situation actuelle



Aujourd'hui, la commune de Kraainem possède au total une **quarantaine de bâtiments**. Liste complète disponible sur [www.kraainem-unie.be](http://www.kraainem-unie.be)

- Les **principaux** : la maison communale et le CPAS, les deux écoles, le centre sportif, le centre culturel Agora, le centre de rencontre Octopus, le château Jourdain, le cimetière, le dépôt communal...

- Mais il y en a **beaucoup d'autres**, moins connus du grand public.
- Un **cas particulier** : dix maisons situées à l'avenue de la Chapelle. Celles-ci furent initialement construites par la commune dans un but social, mais sont louées sur le marché privé depuis longtemps.

## Cadre et challenges



Tout comme vous, la commune doit supporter des **coûts d'exploitation** (entretien, énergie) de son patrimoine et ceux-ci sont en constante augmentation.

Les administrations publiques doivent également respecter des réglementations de plus en plus strictes et s'inscrire dans des engagements européens concernant la **performance énergétique des bâtiments** et l'utilisation d'énergies renouvelables.

Dans le cadre de cette transition énergétique, de lourds travaux de rénovation devront être effectués, nécessitant d'**importants investissements**.

Une gestion en bon père de famille nous dicte de **faire des choix** et de réaliser ces investissements en fonction de la valeur générée pour les habitants. Il est donc nécessaire de **recentrer nos priorités** sur un nombre limité de bâtiments et de vendre les bâtiments jugés non prioritaires (désinvestissement).

# Déterminer les priorités



De Villa



Chaudron



Ancien bureau de police



Presbytère St-Dominique



Maisons rue de la Chapelle

Une bonne gestion nécessite une analyse approfondie et rationnelle du patrimoine communal (coûts, revenus, taux d'utilisation...). Pour nous aider dans cette tâche loin d'être facile, nous avons fait appel à la société PROBIS qui a réalisé un **premier audit externe** en mars 2025.

Sur base de leurs recommandations, les **désinvestissements** suivants ont été inscrits dans le plan pluriannuel :

- Le « **Chaudron** » : maison située au 72 rue Kinnen, actuellement utilisé par une association qui sera relocalisée.

- « **De Villa** » : maison située au 78 rue Denayer, anciennement utilisée par le conseil des jeunes néerlandophones et aujourd'hui inoccupée.
- Le **presbytère de l'église Saint-Dominique**, maison située au 2 avenue des Tourterelles.
- Une **maison donnée** de son vivant par une habitante reconnaissante des services dont le CPAS l'a fait bénéficier en fin de vie.
- **Trois des dix maisons de l'avenue de la Chapelle**, dont la rentabilité totale (revenus locatifs nets – coûts totaux) est légèrement négative (étude « kern-takendebat » PROBIS, mars 2025).

Début 2026, nous ferons réaliser un **second audit externe** de notre patrimoine encore plus approfondi. En fonction des conclusions de celui-ci, les priorités seront établies ou revues pour les 20 ans à venir.

**En conclusion, il n'est pas souhaitable que la commune accumule indéfiniment des biens immobiliers et il y a des actifs qui ne correspondent plus aux tâches qui lui incombent dans le cadre des services à rendre à la population.**

## Valorisation de l'ancienne Justice de Paix



Pour rappel, ce bâtiment situé au 370 avenue Reine Astrid, a déjà été valorisé via un **PPP (Partenariat Public Privé)**.

Un promoteur recevra un droit de superficie sur ce terrain pour y construire un petit immeuble à appartements.

En contrepartie, la commune recevra l'équivalent de 1,2 mio EUR (flux financier et un espace au rez-de-chaussée destiné à des activités médicales).

➔ Plus d'info : [www.kraainem-unie.be/un-nouvel-avenir-pour-le-site-de-lancienne-justice-de-paix/](http://www.kraainem-unie.be/un-nouvel-avenir-pour-le-site-de-lancienne-justice-de-paix/)

**Adapter notre patrimoine immobilier permet de garantir un équilibre financier sain et durable pour la commune et le CPAS, et d'investir dans des projets qui comptent réellement pour les habitants.**

## Valeur du patrimoine kraainemois



Vinciane Cardinael  
Échevine du patrimoine

« La valeur du patrimoine de Kraainem s'est considérablement accrue ces dernières années avec le centre culturel Agora et le centre de rencontre Octopus (avec huit appartements aux étages supérieurs). Dans les années qui viennent, ce sont entre autres les deux écoles communales qui vont être reconstruites/rénovées. »



Les désinvestissements prévus n'appauvrissent donc pas la commune mais ont pour objectif de permettre aux autres bâtiments de continuer à remplir leurs missions essentielles.

Un choix responsable pour transmettre aux générations futures un patrimoine en bon état.

Financièrement, cela peut être schématisé de la façon suivante :

	Evolution de la valeur du patrimoine	Planning
Centre culturel Agora	+ 4 millions EUR	Réalisé en 2021
Centre de rencontre Octopus	+ 5 millions EUR	Réalisé en 2025
Rénovation de l'école De Klimboom	+ 9 millions EUR (dont 4,5 millions subsidiés)	Prévu cette législature
Rénovation de l'école Diabolo	Non encore budgété en détail	Démarre cette législature
Montant total des désinvestissements	-5,7 millions EUR	Prévu cette législature

# Patrimonium: een lange termijn visie

## Focus op de kerntaken van de gemeente

Net als elke andere gemeente heeft Kraainem niet de taak om als vastgoedontwikkelaar op te treden, maar wel om een **meerwaarde te creëren voor de inwoners** door haar patrimonium op een goede manier te beheren in het kader van haar **essentiële taken**:

- **Diensten aan de bevolking:** gemeentehuis, OCMW, begraafplaats.
- **Onderhoud van de openbare ruimte:** gemeentelijk depot, containerpark.
- **Onderwijs:** Franstalige en Nederlandstalige scholen.
- **Sociale taken:** ontmoetingscentrum Octopus met 8 appartementen op de bovenverdiepingen.
- **Sport en cultuur:** cultureel centrum Agora, kasteel Jourdain, sporthal...

Het is essentieel – en dat is onze verantwoordelijkheid als meerderheid in de gemeente – dat dit patrimonium op een **verantwoordelijke, professionele en duurzame manier wordt beheerd**.

1

### Huidige situatie



2

### Kader en uitdagingen



3

### Prioriteiten bepalen



## Huidige situatie



De gemeente Kraainem is momenteel eigenaar van een **veertigtal gebouwen**. De volledige lijst is beschikbaar op [www.kraainem-unie.be](http://www.kraainem-unie.be)

- De **belangrijkste** zijn het gemeentehuis en het OCMW, de twee scholen, het sportcentrum, het cultureel centrum Agora, het ontmoetingscentrum Octopus, het kasteel Jourdain, de begraafplaats, het gemeentelijk depot...

- Maar er zijn **nog veel andere** gebouwen die minder bekend zijn bij het grote publiek.
- Een **bijzonder geval** betreft tien huizen aan de Kapellelaan, die oorspronkelijk door de gemeente voor sociale doeleinden werden gebouwd, maar reeds lang op de privé-markt worden verhuurd.

## Uitdagingen



Net als u moet de gemeente de **exploitatiekosten** (onderhoud, energie) van haar patrimonium dragen, en die stijgen voortdurend. Overheidsinstanties moeten ook voldoen aan steeds strengere regelgeving en zich houden aan Europese verplichtingen met betrekking tot de **energieprestaties van gebouwen** en het gebruik van hernieuwbare energie.

In het kader van deze energietransitie zullen **ingrijpende renovatiewerkzaamheden** moeten worden uitgevoerd, waarvoor aanzienlijke investeringen nodig zijn.

Een goed beheer vereist dat we **keuzes maken** en investeringen doen op basis van de waarde die ze voor de inwoners genereren. Het is dus **noodzakelijk om onze prioriteiten te bepalen** en te focussen op een beperkt aantal gebouwen, en de gebouwen die niet als prioritair worden beschouwd, te verkopen (desinvestering).

## Prioriteiten bepalen



De Villa



Chaudron



Oud politiegebouw



Pastorie St-Dominicus



Huizen Kapellelaan

Desinvesteren vereist een grondige en rationele analyse van het gemeentelijk patrimonium (kosten, inkomsten, gebruiksgraad ...). Om ons te helpen bij deze verre van gemakkelijke taak hebben we een beroep gedaan op het bedrijf PROBIS, dat in maart 2025 een eerste externe audit heeft uitgevoerd.

Op basis van hun aanbevelingen zijn de volgende desinvesteringen opgenomen in het meerjarenplan:

- De “Chaudron”: huis gelegen aan de Kinnenstraat 72, momenteel gebruikt door een vereniging aan wie een andere plek zal worden voorgesteld.

- “De Villa”: huis gelegen aan de Denayerstraat 78, vroeger gebruikt door de Nederlandstalige jeugdraad en vandaag leegstaand.
- De pastorie van de Sint-Dominicuskerk, een huis gelegen aan de Tortelduivenlaan 2.
- Een huis dat geschonken werd door een inwoner, uit dankbaarheid voor de OCMW-dienstverlening tijdens haar laatste levensjaren.
- Drie van de tien huizen in de Kapellelaan, waarvan de totale rentabiliteit (netto huurinkomsten - totale kosten) licht negatief is (studie “kerntaken-debat” PROBIS, maart 2025).

Begin 2026 zullen we een **tweede, nog grondiger externe audit van ons patrimonium** laten uitvoeren. Op basis van de conclusies daarvan zullen de prioriteiten voor de komende 20 jaar worden vastgesteld of herzien.

**Als conclusie kan worden gesteld dat het niet wenselijk is dat de gemeente steeds meer onroerend goed blijft behouden en dat er activa zijn die niet langer aansluiten bij de taken die zij moet vervullen in het kader van de dienstverlening aan de bevolking.**

## Valorisatie van het voormalige Vredegerrecht



Ter herinnering: dit gebouw, gelegen aan de Koningin Astridlaan 370, werd al gevaloriseerd via een PPS (publiek-private samenwerking).

Een projectontwikkelaar krijgt een opstalrecht op dit terrein om er een klein appartementencomplex te bouwen.

In ruil daarvoor ontvangt de gemeente het equivalent van 1,2 miljoen euro (financiële stroom en een ruimte op gelijkvloers voor medische activiteiten).

➔ Meer info: [www.kraainem-unie.be/nl/een-nieuwe-toekomst-voor-het-voormalige-vredegerrecht/](http://www.kraainem-unie.be/nl/een-nieuwe-toekomst-voor-het-voormalige-vredegerrecht/)

**Door ons patrimonium aan te passen, kunnen we een gezond en duurzaam financieel evenwicht voor de gemeente en het OCMW garanderen en investeren in projecten die echt belangrijk zijn voor de inwoners.**

## Waarde van het kraainemse patrimonium



Vinciane Cardinael  
Schepen van patrimonium

“De waarde van het patrimonium van Kraainem is de afgelopen jaren aanzienlijk gestegen met het cultureel centrum Agora en het ontmoetingscentrum Octopus met 8 appartementen op bovenverdiepingen. In de komende jaren zullen onder andere de twee gemeentescholen worden herbouwd/gerenoveerd.”



De geplande desinvesteringen maken de gemeente dus niet armer, maar zorgen ervoor dat andere gebouwen geschikt blijven om hun essentiële taken te vervullen. Een verantwoorde keuze om een patrimonium in goede staat door te geven aan toekomstige generaties.

Financieel gezien kan dit als volgt worden weergegeven:

	Evolutie van de waarde van het patrimonium	Planning
Cultureel centrum Agora	+ 4 miljoen EUR	Uitgevoerd in 2021
Ontmoetingscentrum Octopus	+ 5 miljoen EUR	Uitgevoerd in 2025
Renovatie van de school De Klimboom	+ 9 miljoen EUR (waarvan 4,5 miljoen subsidies)	Gepland tijdens deze legislatuur
Renovatie van de school Diabolo	Nog maar gedeeltelijk gesubsidieerd	Start tijdens deze legislatuur
Volledig bedrag van de desinvesteringen	-5,7 miljoen EUR	Gepland tijdens deze legislatuur

# LE CPAS ÉVOLUE ET SE DYNAMISE !



Le 4 octobre 2025 fut une date importante : c'était l'**inauguration officielle du nouveau centre du CPAS Octopus** (avenue Dezangré, 17).

Ambiance festive en présence d'une assistance nombreuse et curieuse.

Une responsable du centre, Kelly, a entretemps été recrutée : souriante, accueillante et chaleureuse, elle est à la fois maîtresse de maison, organisatrice, coordinatrice, experte en administration... Elle prête une oreille attentive aux demandes et a plein d'idées pour l'avenir d'Octopus !

## Octopus c'est ...

- **4 appartements dédiés à l'accueil de LOI** (« Lokaal Opvang Initiatief », logements pour demandeurs d'asile pendant la durée de la procédure) et **4 logements d'urgence**. Ils sont venus à point dès cet été pour offrir un peu de stabilité et de confort à des familles dans le désarroi.
- Un rez-de-chaussée conçu comme **centre de rencontre et lieu d'activités**. Depuis octobre, celles-ci se sont enchaînées : outre les traditionnels Lunch & Co (mardi midi) et Resto & Co (jeudi midi avec une activité dans la foulée), ont été organisés :
  - des séances de gymnastique douce,
  - des ateliers de soutien psychologique de première ligne,
  - des moments de pétanque ou de promenade,
  - des sessions d'aide numérique,
  - des sorties culturelles ou autres (visites de jardins ou d'exposition, concert de midi à Bruxelles, visite de marchés, escapade de Noël),
  - des permanences, notamment de la société de logements sociaux Wootrots.

Le **programme des mois à venir** est disponible sur le site web de la commune de Kraainem (taper « Octopus » dans la fenêtre de recherche).

Des activités sont prévues en 2026 autour du chant et du travail artistique, des sorties culturelles et une excursion à la mer, des activités intergénérationnelles, des moments d'exercices physiques, des séances d'information (prévention incendie, accident vasculaire cérébral, dernières volontés...). Il y en aura pour tous les goûts !

Pour des raisons organisationnelles, une inscription est nécessaire pour pouvoir participer aux activités. Vous n'arrivez pas à vous inscrire ? Envoyez un mail à [octopus@kraainem.be](mailto:octopus@kraainem.be) ou téléphonez au 02 719 20 76.

N'hésitez pas à demander de l'aide à nos mandataires :



**Damien Filippi**  
Président du CPAS



**Colette Storms**  
Bureau permanent



**Nathalie Woitrin**  
Echevine du bien-être



Fête d'inauguration



Le planning des activités est affiché



Visite de l'expo Amazonia à Tour & Taxis



Conférence de Discover Kraainem

## LE SAVIEZ-VOUS ?

Les associations découvrent Octopus, certaines ont demandé à pouvoir se réunir sur place à intervalles réguliers, ce qui a été accordé avec grand plaisir.



Un immense **MERCI à tous les bénévoles** qui s'engagent à nos côtés pour faire d'Octopus un centre dynamique, accueillant et multilingue. Leur contribution fait la différence !

**Appel à candidatures** : nous avons besoin d'un renfort important de bénévoles pour le soutien informatique !



## Et Kraainem-Unie dans tout ça ?

Un nouveau centre de rencontre, c'est tout un programme à imaginer... et en soutien des services, **Kraainem-Unie s'est largement impliquée dans le projet**. Là où Damien Filippi a coordonné le soutien informatique aux seniors, Colette Storms s'est focalisée sur les activités extérieures (visites d'expo, de jardins ou concerts). Anja Vermeulen est sensibilisée aux aspects sociaux et a obtenu des permanences de Wootrots à Octopus depuis le mois d'octobre. Quant à Chantal Dion, elle y a organisé des séances de gymnastique douce avec Myriam Goetghebuer. Nadia Steenbeek coordonne le soutien moral aux personnes isolées notamment par l'envoi de cartes de vœux. Une synergie évidente avec l'échevine du bien-être, Nathalie Woitrin, à la base des ateliers de soutien psychologique.

# HET OCMW VERANDERT EN WORDT DYNAMISCHER!



4 oktober 2025 was een belangrijke datum: het was de **officiële inhuldiging van Octopus**, het nieuwe centrum van het OCMW (Dezangrélaan 17).

Er heerste een feestelijke sfeer in aanwezigheid van een talrijk en nieuwsgierig publiek. Inmiddels is er een centrumverantwoordelijke aangeworven: Kelly. Ze is vrolijk, gastvrij en hartelijk, en tegelijkertijd gastvrouw, organisator, coördinator en administratief expert. Ze heeft een luisterend oor en tal van ideeën voor de toekomst van Octopus!



Sessie zachte gymnastiek



Sessie digitale hulp



Psychologisch workshop



Bezoek aan tuinen

WIST U DAT?

Verenigingen ontdekken Octopus en sommige hebben gevraagd om regelmatig ter plaatse te mogen vergaderen, wat met veel plezier is toegestaan.

## Octopus, dat is ...

- **4 appartementen bestemd voor LOI** ("Lokaal Opvang Initiatief", dit is huisvesting voor asielzoekers tijdens de procedure) en **4 noodwoningen**. Ze kwamen deze zomer al goed van pas om gezinnen in nood wat stabiliteit en comfort te bieden.
- Het gelijkvloers is ontworpen als **ontmoetingscentrum en biedt ruimte voor activiteiten**. Sinds oktober volgden de activiteiten elkaar in snel tempo op: naast de traditionele Lunch & Co (dinsdagmiddag) en Resto & Co (donderdagmiddag met aansluitend een activiteit) kwamen reeds aan bod:
  - sessies zachte gymnastiek,
  - workshops voor eerstelijns psychologische ondersteuning,
  - petanque- of wandelmomenten,
  - namiddagen digitale hulp,
  - culturele en andere uitstapjes (bezoek aan tuinen of tentoonstellingen, middagconcert in Brussel, bezoek aan markten, kerstmarkt),
  - permanenties, onder andere van de sociale huisvestingsmaatschappij Woon-trots.

Het **programma voor de komende maanden** is beschikbaar op de website van de gemeente Kraainem (typ 'Octopus' in het zoekvenster).

In 2026 staan er activiteiten op het programma rond zang en creativiteit, culturele uitstappen en een excursie naar de zee, intergenerationele activiteiten, momenten voor lichaamsbeweging, informatiesessies (brandpreventie, beroerte, wilsverklaringen,...). Er is voor elk wat wils!

Om organisatorische redenen is inschrijving vereist om aan de activiteiten deel te nemen. Lukt het niet om u in te schrijven? Stuur dan een e-mail naar [octopus@kraainem.be](mailto:octopus@kraainem.be) of bel naar 02 719 20 76.

Aarzel niet om onze mandatarissen om hulp te vragen:



**Damien Filippi**  
Voorzitter OCMW



**Colette Storms**  
Vast Bureau



**Nathalie Woitrin**  
Schepen van Welzijn



Een enorme **DANK** aan alle **vrijwilligers** die zich samen met ons inzetten om van Octopus een dynamisch, gastvrij en meertalig centrum te maken. Hun bijdrage maakt het verschil!

**Oproep tot kandidaten:** we hebben dringend versterking van vrijwilligers nodig voor IT-ondersteuning!

## En Kraainem-Unie in dit alles?

Een nieuw ontmoetingscentrum, dat betekent een heel programma uitwerken... **Kraainem-Unie heeft zich sterk ingezet voor het project** om de diensten te ondersteunen. Damien Filippi coördineerde de IT-ondersteuning voor senioren, terwijl Colette Storms zich concentreerde op activiteiten buitenshuis (bezoeken aan tentoonstellingen of tuinen, concerten,...). Anja Vermeulen is zich bewust van de sociale aspecten en kon Woon-trots overhalen om vanaf oktober permanenties aan te bieden in Octopus. Chantal Dion organiseerde er samen met Myriam Goetghebuer sessies zachte gymnastiek. Nadia Steenbeek coördineert de morele steun aan geïsoleerde personen, met name door het versturen van wenskaarten. Er is een duidelijke synergie met de schepen van welzijn, Nathalie Woitrin, die aan de basis ligt van de workshops voor psychologische ondersteuning.

## Quelles mesures pour continuer à offrir un service optimal à la population Kraainemoise ?

### Un rééquilibrage fiscal responsable

Le conseil communal du 16 décembre a voté un **Tax shift** assorti d'une légère augmentation globale des impôts pour garantir des revenus plus stables et durables à la commune.

L'augmentation des centimes additionnels (de 598 à 695) couplée à la baisse du taux de l'IPP (de 7,5% à 7%) aura les impacts suivants :

- Pour la **commune** : une augmentation des revenus de 4,7%.
- Pour le **citoyen** : une baisse ou une augmentation des impôts en fonction de sa situation personnelle.

Tous les détails à la page 12.

## Enjeux pour les communes

### Les 4 P

Les **quatre P** constituent des enjeux majeurs dans notre société dont les charges financières sont progressivement transférées vers les communes.



### PENSIONS

L'augmentation des dépenses liées aux **charges de pension des fonctionnaires statutaires** crée une pression financière très lourde. Même si une intervention financière de la région est actuellement encore prévue, mais sans garantie pour l'avenir, c'est la commune qui prend à sa charge une grande partie des pensions de ses fonctionnaires.

**Action à Kraainem** : depuis 2025, les nouveaux fonctionnaires – à l'exception des fonctions décrétales et critiques – sont engagés sous le statut contractuel et non plus statutaire. Un impact financier positif en matière de pension est donc attendu à très long terme.



### PAUVRETÉ

L'accueil par les Centres Publics d'Action Sociale (CPAS) des **chômeurs de longue durée** ayant épuisé leurs droits aux allocations de chômage engendrera des coûts supplémentaires pour les communes, dont Kraainem. Cette mesure augmentera d'une part les dépenses liées au revenu d'intégration sociale (RIS) et d'autre part la charge de travail des assistants sociaux.

**Action à Kraainem** : des moyens financiers sont transférés à cet effet par le fédéral mais on estime que ceux-ci ne couvriront qu'une partie des coûts supplémentaires engendrés. Nous avons donc dû prévoir des montants spécifiques dans les budgets communaux pour combler la différence dans la confection des budgets.



### POLICE

Une forte augmentation des **coûts de notre zone de police** – en grande partie à charge du budget communal – est prévue pour cette législature (+48% entre 2024 et 2031), suite à :

- Un cadre de personnel (enfin) complet.
- Des investissements obligatoires en matière de sécurité, tels qu'un guichet d'accueil sécurisé (imposé par le fédéral mais financé par la commune).

WOKRA est une **police à « taille humaine » et bilingue**, avec des agents présents sur le terrain et très professionnels, ce qui nous permet de vivre au quotidien dans une commune sûre. Cela a cependant un coût important, supporté en grande partie par les habitants.



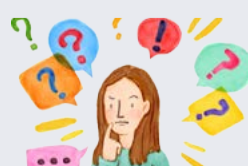
### POMPIERS

Last but not least, car il s'agit des infrastructures et des personnes qui mettent leur vie en danger pour sauver celle des autres. Les coûts de la zone de pompiers Brabant Ouest dont Kraainem fait partie augmenteront de façon très importante pendant cette législature (+68% entre 2024 et 2031), suite d'une part au remplacement progressif des pompiers bénévoles par des **pompiers professionnels** et d'autre part suite à l'investissement dans du **matériel performant** et de **nouvelles casernes**.

### Les autres enjeux

Les 4 P représentent les enjeux et principales augmentations de coûts auxquels les communes – dont Kraainem – doivent faire face sans recevoir tous les moyens financiers nécessaires pour les assumer. Mais les collectivités locales jouent aussi un rôle crucial dans la mise en œuvre de politiques de **transition énergétique**, alors que les travaux visant à réduire la consommation d'énergie des bâtiments publics nécessitent des coûts d'investissement élevés et sont peu subsidiés.

### Des moyens supplémentaires ?



Alors que les tâches incombant aux communes augmentent, les autres niveaux de pouvoir rabetent les moyens des administrations locales.

Ainsi, la **réforme fiscale fédérale** réduit les recettes de l'Impôt des Personnes Physiques (IPP) pour les communes. Les estimations de la VVSG (Vlaamse Vereniging voor Steden en Gemeenten) prévoient une perte de 4 à 6% des recettes IPP pour les communes, progressivement entre 2026 et 2030.

A Kraainem, notre structure d'impôts (avec un taux IPP assez haut et des centimes additionnels au précompte immobilier assez bas) a pour résultat que **nous sommes particulièrement impactés par cette réforme fiscale**.

## Kraainem, un défi démographique particulier

Kraainem connaît une situation démographique très spécifique, par sa proximité géographique avec la capitale et le métro bruxellois : l'arrivée croissante de nouveaux habitants, d'origine et nationalité diverses (104 nationalités dans notre commune aujourd'hui et **55% de personnes d'origine étrangère**), dont une partie importante travaille pour des organismes internationaux et bénéficie à ce titre de la protection de traités internationaux.

Ceci a comme impact concret que ces personnes ne sont **pas soumises à l'IPP**. En raison de ce statut fiscal spécifique, cette population ne paie donc pas non plus d'impôt communal.

Un **manque à gagner** pour notre commune, qui doit financer l'entretien de l'espace public et offrir ses services pour tous ses habitants.

## Plan d'action et solutions pour un plan pluriannuel en équilibre

La confection du plan pluriannuel a donc démarré dans ce **contexte budgétaire externe difficile**. En interne également, dans les services de la commune, il fallait prévoir de renforcer les équipes des services administratifs (en sous-effectif structurel depuis des années).

Depuis le début de l'année 2025, le bourgmestre et son équipe d'une part, et l'ensemble des services communaux d'autre part, ont travaillé main dans la main pour réaliser un **budget en équilibre**.

Ce budget a été voté le 16 décembre 2025 en séance du conseil communal. Nous vous en expliquons les éléments essentiels dans l'article p.3. Si vous souhaitez lire l'intégralité du plan pluriannuel (en ce compris tous les budgets détaillés), celui-ci est disponible sur le site de la commune : [www.kraainem.be/fr/product/932/plan-pluriannuel](http://www.kraainem.be/fr/product/932/plan-pluriannuel).



### 3 audits en 2026

En 2026, nous ferons appel à une expertise indépendante dans **trois domaines** (patrimoine, missions essentielles et ICT) :

1. Définition d'une vision à (très) long terme pour le **patrimoine de la commune** et d'un **plan d'investissement et d'entretien** pour les bâtiments.
2. Dans le contexte budgétaire actuel, il nous semble essentiel de nous concentrer sur les **missions essentielles** de la commune. Un expert externe nous aidera à (re)définir celles-ci et faire les choix nécessaires, afin d'augmenter l'efficacité et maîtriser les coûts.
3. Notre environnement technologique étant de plus en plus complexe, nous souhaitons faire examiner nos **coûts ICT** par un expert externe dans ce domaine.

Ces audits ne constituent absolument pas une forme de contrôle qui remet en cause l'expertise interne de notre administration. Bien au contraire, l'expertise externe apporte de l'objectivité et nous aide à identifier nos angles morts. Elle renforce la qualité des décisions et permet une meilleure gouvernance au service des citoyens. C'est un devoir envers nos habitants.



### Rationalisation du patrimoine

Adapter nos avoirs en patrimoine permet de garantir un équilibre financier sain et durable pour la commune et le CPAS, et d'investir dans des projets qui comptent réellement pour les habitants. Dans l'article sur le patrimoine en p.4 vous découvrirez la vision de la majorité pour les six années à venir.



### Fiscalité

Les impôts constituent l'une des principales sources de revenus des communes en Belgique, permettant à celles-ci de financer une grande partie de leurs services publics locaux et d'assurer le bon fonctionnement de la vie communale. La fiscalité représente donc un levier d'action politique et économique essentiel pour les communes. Un rééquilibrage des deux impôts (IPP et précompte mobilier) a donc été décidé afin de pérenniser les finances communales.

## Et la dette ? Les emprunts ? Les réserves ?

Un montant d'**emprunts** de 5,3 mio EUR est inscrit dans le plan pluriannuel. Cela ne veut pas dire que tous ces emprunts seront réalisés, tout dépendra des besoins de trésorerie suite à l'évolution et la réalisation des projets.

Même avec ces emprunts inscrits, la **dette** prévue fin 2031 s'élève à 565 EUR/habitant, ce qui est nettement inférieur à la moyenne de la Flandre (1.080 EUR/habitant).

Une marge de sécurité importante est d'ailleurs toujours prise dans la confection des budgets.

Ainsi, alors que le plan pluriannuel voté démarre au 01/01/2026 avec un résultat budgétaire cumulé de 6,3 mio EUR, on sait déjà que l'année 2025 se clôturera très probablement avec un montant de **réserves** supérieur à 9 mio EUR !

## Changements en terme de fiscalité

**Tax shift = rééquilibrage des deux impôts avec une légère augmentation globale**

Les **changements majeurs attendus à partir de 2026** sont les suivants :



Une **baisse du taux d'imposition communal de l'IPP** sur l'impôt fédéral (= Impôt sur les Personnes Physiques dont les revenus professionnels forment la majeure partie) **de 7,5% à 7%**.



Une **hausse des centimes additionnels au précompte immobilier** (impôt régional) **de 598 à 695 points de base**.

Pourquoi ce Tax shift (glissement d'impôts) ?



Un Tax shift permet de garantir à long terme des **revenus plus stables** pour la commune.

- Les revenus de la commune seront moins dépendants de l'**évolution attendue de la population kraainemoise**. En particulier de la proportion grandissante de fonctionnaires internationaux qui **ne paient pas d'IPP**.
- Les revenus de la commune seront moins dépendants des **décisions fédérales**. La baisse des quotités exemptées d'impôts décidée dans l'accord fédéral aura en effet un impact négatif sur les finances communales.
- Les revenus de la commune seront moins dépendants du **vieillessement de la population**.

Ce Tax shift allège la pression fiscale sur le travail (et le rend ainsi plus attractif ce qui correspond aux évolutions socio-économiques souhaitées au niveau du pays) en la déplaçant légèrement vers la propriété.

C'est donc une décision logique car il est de notre responsabilité d'assurer à très long terme la  **pérennité financière de la commune**.



**Structure actuelle de l'impôt à Kraainem (sur base des derniers chiffres réels - comptes 2024) et changements attendus.**

	Kraainem avant tax shift	Kraainem après tax shift	Moyenne de la province	Moyenne de la Flandre
Taux d'imposition IPP	7,5%	7%	7,19%	7,26%
Centimes additionnels au PI (précompte immobilier)	598	695	800	928
Revenus de l'IPP	8.042.408 EUR	7.506.247 EUR		
Revenus des centimes additionnels	7.984.998 EUR	9.280.224 EUR		
Total des revenus d'impôts	16.027.405 EUR	16.786.470 EUR		
		+ 4,7%		
Les autres revenus (fonds des communes, rétributions...) restent inchangés	9.400.765 EUR	9.400.765 EUR		

- **L'IPP (7%)** devient inférieur à la moyenne de la province (7,19%) et de la Flandre (7,26%).
- **Les centimes additionnels (695)** restent largement inférieurs à la moyenne de la province (800) et de la Flandre (928).

### Wezembeek-Oppem adopte aussi un Tax shift

Le 15 décembre 2025, le conseil communal de Wezembeek-Oppem a également voté une augmentation des centimes additionnels et une baisse de l'IPP.



**Sur une base de 13.962 habitants fin 2024, l'impact moyen est donc de 55 EUR/an/habitant.**

## Quel impact pour les habitants ?



**La situation de chaque citoyen est différente !**

En fonction de sa situation personnelle, chaque ménage kraainemois paiera **un peu plus ou un peu moins** d'impôt communal à partir de 2026.

Quels sont les facteurs qui influenceront cette variation d'impôt :

- Le nombre de personnes du ménage qui perçoivent des **revenus professionnels**, leur type et leur montant.
- Le fait d'être **locataire ou propriétaire** (et le type de propriété et donc le montant du précompte immobilier dans ce dernier cas).

## Welke maatregelen om een optimale dienstverlening aan de Kraainemse bevolking te blijven bieden?

### Een verantwoord fiscaal evenwicht

De gemeenteraad van 16 december heeft een **tax shift** goedgekeurd, gekoppeld aan een lichte algemene verhoging van de belastingen, om stabielere en duurzamere inkomsten voor de gemeente te garanderen.

De verhoging van de opcentiemen (van 598 naar 695) gekoppeld aan de verlaging van het PB (personenbelasting)-tarief (van 7,5% naar 7%) zal de volgende impact hebben:

- Voor de **gemeente**: een stijging van de inkomsten met 4,7%.
- Voor de **burger**: een daling of stijging van de belastingen afhankelijk van zijn persoonlijke situatie.

Alle details op pagina 15.

## Uitdagingen voor de gemeenten

### 4 grote uitdagingen

De gemeenten worden geconfronteerd met verschillende uitdagingen, hieronder enkele voorbeelden.



### PENSIOENEN

De stijging van de uitgaven verbonden aan de **pensioenlasten van statutaire ambtenaren** creëert een zeer zware financiële druk. Ook al is er momenteel nog een financiële tussenkomst van het gewest voorzien (maar zonder garantie voor de toekomst) draagt de gemeente een groot deel van de pensioenen van haar ambtenaren.

**Actie in Kraainem:** sinds 2025 worden nieuwe ambtenaren – met uitzondering van decretale en kritische functies – onder het contractueel statuut aangeworven en niet langer onder het statutair statuut. Een positieve financiële impact op het gebied van pensioenen wordt dus verwacht op zeer lange termijn.



### POLITIE

Een sterke stijging van de **kosten van onze politiezone** – voor een groot deel ten laste van het gemeentebudget – wordt verwacht voor deze legislatuur (+48% tussen 2024 en 2031), als gevolg van:

- Een (eindelijk) volledig personeelskader.
- Verplichte investeringen op het gebied van veiligheid, zoals een beveiligd onthaalloket (opgelegd door de federale overheid maar gefinancierd door de gemeente).

WOKRA is een **politie op “mensenmaat” en tweetalig**, met zeer professionele agenten aanwezig op het terrein, wat ons toelaat dagelijks in een veilige gemeente te leven, maar dit heeft een belangrijke kost, grotendeels gedragen door de inwoners.



### ARMOEDE

De opvang door de Openbare Centra voor Maatschappelijk Welzijn (OCMW's) van **langdurig werklozen** die hun rechten op werkloosheidsuitkeringen hebben uitgeput, zal extra kosten genereren voor de gemeenten, waaronder Kraainem. Deze maatregel zal enerzijds de uitgaven verbonden aan leeflonen verhogen en anderzijds de werkdruk van de maatschappelijk werkers.

**Actie in Kraainem:** financiële middelen worden hiervoor overgedragen door de federale overheid, maar men schat dat deze slechts een deel van de extra kosten zullen dekken. We hebben dus specifieke bedragen moeten voorzien in de gemeentebegrotingen om het verschil aan te vullen bij het opstellen van de budgetten.



### BRANDWEER

Last but not least, want het gaat om serieus materiaal en mensen die hun leven in gevaar brengen om dat van anderen te redden. De kosten van de brandweerzone Brabant West waarvan Kraainem deel uitmaakt, zullen tijdens deze legislatuur zeer sterk stijgen (+68% tussen 2024 en 2031), enerzijds door de geleidelijke vervanging van vrijwillige brandweerlieden door **beroepsbrandweerlieden** en anderzijds door de investering in **performant materiaal en nieuwe kazernes**.

### De andere uitdagingen

Deze 4 uitdagingen brengen de voornaamste kostenstijgingen met zich mee waarmee de gemeenten - waaronder Kraainem - geconfronteerd worden zonder de nodige financiële middelen te ontvangen bij de overdracht ervan. Maar de lokale overheden spelen ook een cruciale rol in de uitvoering van het **energietransitiebeleid**, terwijl de werken gericht op het verminderen van het energieverbruik van openbare gebouwen hoge investeringskosten vergen en weinig gesubsidieerd worden.

### Extra middelen?



Terwijl de taken die aan de gemeenten worden toegewezen toenemen, snijden de andere overheidsniveaus in de middelen van de lokale besturen. Zo vermindert de **federale fiscale hervorming** de ontvangsten uit de Personenbelasting (PB) voor de gemeenten.

De schattingen van de VVSG (Vlaamse Vereniging voor Steden en Gemeenten) voorzien een verlies van 4 tot 6% van de PB-ontvangsten voor de gemeenten, geleidelijk tussen 2026 en 2030.

In Kraainem heeft onze belastingstructuur (met een vrij hoog PB-tarief en vrij lage opcentiemen op de onroerende voorheffing) tot gevolg dat **we bijzonder getroffen worden door deze fiscale hervorming**.

## Kraainem, een bijzondere demografische uitdaging

Kraainem kent een zeer specifieke demografische situatie, door zijn geografische nabijheid tot de hoofdstad en de Brusselse metro: de toenemende aankomst van nieuwe inwoners, van diverse oorsprong en nationaliteit (104 nationaliteiten in onze gemeente vandaag en **55% personen van buitenlandse oorsprong**), waarvan een belangrijk deel werkt voor internationale organisaties en als zodanig de bescherming geniet van internationale verdragen.

Dit heeft als concrete impact dat deze personen **niet onderworpen zijn aan de APB**. En wegens deze specifieke fiscale status betaalt deze bevolking dus ook geen gemeentebelasting.

Een **enorm financieel verlies** voor onze gemeente, die het onderhoud van de openbare ruimte moet financieren en haar diensten moet aanbieden aan al haar inwoners.

## Actieplan en oplossingen voor een meerjarenplan in evenwicht

Het opstellen van het meerjarenplan is dus gestart in deze **moeilijke externe budgettaire context**. Ook intern, binnen de gemeentelijke diensten, moesten de nodige middelen worden voorzien om de teams te versterken (die structureel onderbezet zijn sinds jaren). Sinds begin 2025 hebben de burgemeester en zijn team enerzijds, en alle gemeentelijke diensten anderzijds, nauw samengewerkt om een **budget in evenwicht** te realiseren.

Dit budget werd op 16 december 2025 gestemd tijdens de gemeenteraadszitting. We leggen u de essentiële elementen uit in het artikel p.3. Als u het volledige meerjarenplan wenst te lezen (inclusief alle gedetailleerde budgetten), is dit beschikbaar op de website van de gemeente: [www.kraainem.be/nl/meerjarenplan](http://www.kraainem.be/nl/meerjarenplan)



### 3 audits in 2026

In 2026 zal beroep worden gedaan op onafhankelijke expertise in **drie domeinen** (patrimonium, essentiële opdrachten en ICT):

1. Definitie van een (zeer) langetermijnvisie voor het **patrimonium van de gemeente** en een **investerings- en onderhoudsplan** voor de gebouwen.
2. In de huidige budgettaire context lijkt het ons essentieel om ons te concentreren op de **kernopdrachten van de gemeente**. Een externe expert zal ons helpen deze (opnieuw) te definiëren en de noodzakelijke keuzes te maken, om de efficiëntie te verhogen en de kosten te beheersen.
3. Aangezien de technologische omgeving steeds complexer wordt, wensen we onze **ICT-kosten** te laten onderzoeken door een externe expert op dit gebied.

Deze audits vormen absoluut geen controlevorm die de interne expertise van onze administratie in vraag stelt. Integendeel, de externe expertise brengt objectiviteit en helpt ons onze zwakke punten te identificeren. Ze versterkt de kwaliteit van de beslissingen en laat een beter bestuur toe ten dienste van de burgers. Het is een plicht tegenover onze inwoners.



### Rationalisatie van het patrimonium

Het aanpassen van het patrimonium laat toe een gezond en duurzaam financieel evenwicht voor de gemeente en het OCMW te garanderen, en te investeren in projecten die er echt toe doen voor de inwoners. In het artikel over het patrimonium op p.6 ontdekt u de visie van de meerderheid voor de komende 6 jaar.



### Fiscaliteit

De belastingen vormen één van de belangrijkste inkomstenbronnen van de gemeenten in België, waardoor deze een groot deel van hun lokale openbare diensten kunnen financieren en de goede werking van het gemeenschapsleven kunnen verzekeren. De fiscaliteit vertegenwoordigt dus een essentiële politieke en economische hefboom voor de gemeenten. Een herbalancering van de twee belastingen (PB en onroerende voorheffing) zorgt er voor dat de gemeentefinanciën worden bestendigd.

## En de schuld? De leningen? De reserves?

Een bedrag van 5,3 miljoen euro aan **leningen** is ingeschreven in het meerjarenplan. Dit betekent niet dat al deze leningen zullen worden afgesloten, alles zal afhangen van de kasbehoeften naar aanleiding van de evolutie en realisatie van de projecten.

En zelfs met deze ingeschreven leningen bedraagt de voorziene **schuld** eind 2031 565 euro/inwoner, wat aanzienlijk lager is dan het gemiddelde van Vlaanderen (1.080 euro/inwoner).

Bij het opstellen van de budgetten wordt trouwens steeds een belangrijke veiligheidsmarge genomen.

Zo weten we nu al dat, hoewel het goedgekeurde meerjarenplan start op 01/01/2026 met een gecumuleerd budgettair resultaat van 6,3 miljoen euro, het jaar 2025 zeer waarschijnlijk zal afsluiten met een **reservebedrag** van meer dan 9 miljoen euro.

## Veranderingen op fiscaal vlak

**Tax shift = herbalancering van de twee belastingen met een lichte algemene verhoging**

De grote **verwachte veranderingen vanaf 2026** zijn de volgende:



Een **verlaging van het gemeentelijk aanslagpercentage van de PB** op de federale belasting (= Personenbelasting waarvan de beroepsinkomsten het grootste deel uitmaken) **van 7,5% naar 7%**.



Een **verhoging van de opcentiemen op de onroerende voorheffing** (gewestelijke belasting) **van 598 naar 695 basispunten**.

Waarom deze Tax shift (belastingverschuiving)?



Een Tax shift laat toe op lange termijn **stabielere inkomsten voor de gemeente** te garanderen.

- De inkomsten van de gemeente zullen minder afhankelijk zijn van de **verwachte evolutie van de Kraainemse bevolking**. In het bijzonder van het groeiende aandeel internationale ambtenaren **die geen PB betalen**.
- De inkomsten van de gemeente zullen minder afhankelijk zijn van **federale beslissingen**. De verlaging van de vrijgestelde belastingquoten beslist in het federaal akkoord zal immers een negatieve impact hebben op de gemeentefinanciën.
- De inkomsten van de gemeente zullen minder afhankelijk zijn van de **vergrijzing van de bevolking**.

Deze Tax shift verlicht de fiscale druk op arbeid (en maakt deze zo aantrekkelijker, wat overeenstemt met de gewenste sociaal-economische evoluties op landelijk niveau) door deze lichtjes te verschuiven naar eigendom. Het is dus een logische beslissing want het is onze verantwoordelijkheid om op zeer lange termijn de **financiële continuïteit van de gemeente** te verzekeren.



**Huidige structuur van de belastingen in Kraainem (op basis van de meest recente reële cijfers – jaarrekening 2024) en verwachte evolutie.**

	Kraainem vóór tax shift	Kraainem na tax shift	Gemiddelde provincie	Gemiddelde Vlaanderen
Aanslagvoet APB	7,5%	7%	7,19%	7,26%
Opcentiemen op de OV (onroerende voorheffing)	598	695	800	928
Inkomsten van de APB	8.042.408 EUR	7.506.247 EUR		
Inkomsten van de opcentiemen op de OV	7.984.998 EUR	9.280.224 EUR		
Totaal aan belastinginkomsten	16.027.405 EUR	16.786.470 EUR		
		+ 4,7%		
De andere inkomsten (Gemeentefonds, retributies...) blijven onveranderd	9.400.765 EUR	9.400.765 EUR		

- **De PB (7%)** wordt lager dan het gemiddelde van de provincie (7,19%) en van Vlaanderen (7,26%).
- **De opcentiemen (695)** blijven ruim onder het gemiddelde van de provincie (800) en van Vlaanderen (928).

**Ook in Wezembeek-Oppem vindt een tax shift plaats.**

De gemeenteraad van 15/12/2025 heeft eveneens een verhoging van de opcentiemen en een verlaging van de PB gestemd.



**Op basis van 13.962 inwoners eind 2024 bedraagt de gemiddelde impact dus 55 EUR/jaar/inwoner.**

## Welke impact voor de inwoners?



**De situatie van elke burger is verschillend.**

Afhankelijk van zijn persoonlijke situatie zal elk Kraainems gezin vanaf 2026 **een beetje meer of een beetje minder gemeentebelasting** betalen.

Welke factoren beïnvloeden deze belastingvariatie:

- Het aantal personen in het gezin dat **beroepsinkomsten** ontvangt, het type beroepsinkomen en hun bedrag.
- Als men **huurder of eigenaar** is (en het type eigendom en dus het bedrag van de onroerende voorheffing in dit laatste geval).

## Des moyens supplémentaires pour notre zone de police

Avant toute chose, nous souhaitons exprimer toute notre reconnaissance aux agents de police qui, chaque jour, s'engagent avec professionnalisme, dévouement et courage pour assurer la sécurité et la tranquillité des habitants de Kraainem et de Wezembeek-Oppem.

L'augmentation de la dotation communale de la zone de police WOKRA cette année ne constitue pas une simple ligne budgétaire supplémentaire. Elle est avant tout un choix clair en faveur de la sécurité, de la prévention et de la proximité sur le terrain. Cette décision se traduit concrètement par une présence policière renforcée dans nos quartiers, une amélioration de la capacité d'intervention et le déploiement d'actions plus ciblées et plus régulières.

Plus spécifiquement dans les quartiers, les patrouilles sont désormais plus fréquentes, avec un objectif clair : être plus présentes, plus accessibles et capables d'intervenir rapidement en cas de besoin. Plusieurs rencontres « **Coffee with a Cop** », organisées dans les trois zones de notre commune durant l'été 2025 ont permis aux habitants d'échanger directement avec leurs agents de quartier. Ces moments de dialogue sont précieux : ils renforcent les liens, contribuent au sentiment de sécurité et offrent l'occasion d'aborder des sujets concrets tels que la mobilité, les nuisances locales ou encore la prévention des cambriolages.



## Extra middelen voor onze politiezone

Allereerst willen we onze dank betuigen aan de politieagenten die zich elke dag met veel professionalisme, toewijding en moed inzetten voor de veiligheid en het welzijn van de bewoners van Kraainem en Wezembeek-Oppem.

De verhoging van de gemeentelijke bijdrage aan de politiezone WOKRA dit jaar is niet zomaar extra geld. Het is vooral een duidelijke keuze voor veiligheid, preventie en nabijheid op het terrein. Deze beslissing vertaalt zich concreet in een versterkte politieaanwezigheid in onze wijken, een verbetering van de interventiecapaciteit en de inzet van meer gerichte en regelmatige acties.

Patrouilles zijn nu frequenter en met een duidelijk doelstelling: meer blauw op straat, dicht bij de burger, en snelle interventies waar nodig. Verschillende « **Coffee with a Cop** » bijeenkomsten, georganiseerd in de drie zones van onze gemeente tijdens de zomer van 2025 hebben de bewoners in staat gesteld om rechtstreeks met hun wijkagenten in gesprek te gaan. Dit versterkt de banden tussen bewoners en politie, het verhoogt het veiligheidsgevoel en biedt de gelegenheid om concrete onderwerpen aan te kaarten zoals mobiliteit, lokale overlast of de preventie van inbraken.

### Actions récentes (novembre 2025) de la zone de police WOKRA

- **Campagne BOB** : participation à la 30<sup>e</sup> campagne **BOB Hiver**. Cette année, la police de la route (WPR BRABANT) et la ZP WOKRA ont organisé une action de contrôle à 3 endroits distincts. Au total, 2258 conducteurs ont été soumis à un contrôle.
- **Contrôles routiers** : actions de contrôle routier (documents, GSM au volant, ceinture de sécurité...) en collaboration avec les services des douanes. Cette campagne est prévue jusqu'en février 2026.
- **Contrôles de vitesse** : participation au **marathon national de contrôles de vitesse**, une action organisée dans toute la Belgique afin de lutter contre les excès de vitesse et d'améliorer la sécurité routière. Lors de cette opération, près de 2.000 véhicules ont été contrôlés, à deux endroits à Wezembeek-Oppem et trois endroits à Kraainem : N226 (av de Wezembeek), Chaussée de Bruxelles et Avenue des Faisans.
- Lancement de la campagne **AWAKE** : l'arrivée des mois sombres entraîne en effet un risque accru, notamment en matière de **criminalité** et de **cambriolage**. Avec cette campagne, le souhait est de renforcer la vigilance et l'implication des habitants qui sont appelés à signaler immédiatement toute situation suspecte à la police en composant le numéro 101.



Tous les résultats détaillés disponibles : [www.facebook.com/PZWOKRA](https://www.facebook.com/PZWOKRA).

### Recente acties (november 2025) van de politiezone WOKRA

- **BOB campagne**: deelname aan de 30<sup>ste</sup> BOB Wintercampagne. Dit jaar hebben de wegpolitie (WPR BRABANT) en de PZ WOKRA een controleactie georganiseerd op 3 verschillende locaties. In totaal zijn 2258 bestuurders gecontroleerd.
- **Wegcontroles**: acties voor wegcontrole (documenten, GSM achter het stuur, veiligheidsgordel...) in samenwerking met de douanediens.
- **Snelheidscontroles**: deelname aan de nationale snelheidscontrolemarathon, een actie die in heel België wordt georganiseerd om snelheidsovertredingen tegen te gaan en de verkeersveiligheid te verbeteren. Tijdens deze operatie zijn bijna 2.000 voertuigen gecontroleerd, op twee plaatsen in Wezembeek-Oppem en drie plaatsen in Kraainem: N226 (Wezembeeklaan), Brusselse Steenweg en Fazantenlaan.
- Start van de **AWAKE** campagne: de komst van de donkere maanden brengt namelijk een verhoogd risico met zich mee, vooral op het gebied van criminaliteit en inbraak. Met deze campagne is het de bedoeling om de waakzaamheid en betrokkenheid van de bewoners te versterken; de bedoeling is om onmiddellijk elke verdachte situatie aan de politie te melden via het nummer 101.

Voor meer informatie: [www.facebook.com/PZWOKRA](https://www.facebook.com/PZWOKRA).

#### LE SAVIEZ-VOUS ?

- **Surveillance pendant votre absence** : lorsque vous partez en vacances, la police WOKRA peut effectuer des rondes autour de votre domicile pour en assurer la surveillance.
- **Visite préventive** : il est également possible de demander la visite d'un agent spécialisé pour évaluer préventivement votre habitation et vous conseiller sur les meilleures mesures anti-cambriolage.

#### WIST U DAT ?

- **Toezicht tijdens verlof**: Wanneer u op vakantie gaat, kan de politie uw woning specifiek in de gaten houden.
- **Preventieve bezoek**: Het is ook mogelijk om een bezoek van een gespecialiseerde agent aan te vragen om uw woning preventief te evalueren en u te adviseren over de beste anti-inbraakmaatregelen.

# Solution innovante pour réduire les inondations

En 2025, le réseau d'égouttage dans la partie Nord de la chaussée de Zaventem a été dédoublé (eaux usées séparées des eaux de pluie). Il s'agissait du chaînon manquant permettant d'utiliser les étangs Jourdain comme réservoir tampon pour les eaux de pluie.



# Innovatieve oplossing voor het overstromingsprobleem

In 2025 werd het rioolnetwerk in het noordelijke deel van de Zaventemsesteenweg gesplitst (afvalwater gescheiden van regenwater). Dit was de ontbrekende schakel om de Jourdain-vijvers te kunnen gebruiken als bufferreservoir voor regenwater.

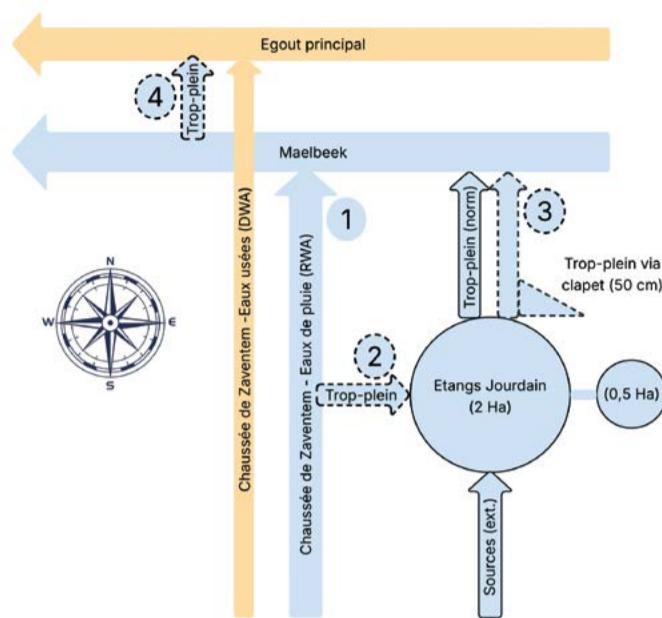
## Quelques explications sur base du schéma ci-joint :

- 1 En temps normal, l'eau de pluie venant de l'avenue Reine Astrid s'écoule vers le ruisseau Petit Maelbeek qui passe derrière le hall des sports et se jette ensuite dans la Woluwe. Les eaux usées rejoignent quant à elles directement le collecteur principal.
- 2 En cas de fortes précipitations, une partie de cette eau de pluie se déverse dans le grand étang via le trop-plein ②
- 3 L'eau s'écoule doucement de l'étang vers le Petit Maelbeek via le trop-plein normal (nécessaire en tout temps puisque l'étang est alimenté par plusieurs sources). En cas de fortes pluies, le système de clapet réglable ③ permet d'adapter la hauteur d'eau de l'étang et donc d'en augmenter la capacité. Ajouter 10 cm d'eau dans les étangs (surface totale = 2,5 ha) correspond à une augmentation de la capacité de 2500 m<sup>3</sup> !  
Il est également prévu d'installer un système intelligent grâce auquel il sera possible d'activer le clapet automatiquement. Cela permettra d'agir anticipativement et d'adapter le niveau d'eau de l'étang en fonction des prévisions météorologiques et de bénéficier d'encore plus de capacité tampon.
- 4 Si le niveau du Petit Maelbeek venait lui-même à être trop élevé, le système de trop-plein ④ permet de décharger le ruisseau vers le collecteur principal des eaux usées.



**Marie-France Constant**  
Echevine de l'environnement et de la transition écologique

« Ce système est un nouvel outil essentiel dans le cadre de la lutte contre les inondations en aval, au niveau des rues Jef Thumas, Jozef van Hove et environs. »



Trop-plein chaussée de Zaventem ==> étang Jourdain  
Overstort steenweg op Zaventem ==> Jourdain vijver



Clapet réglable / Regelbare klep

## Het bijgevoegde schema maakt een en ander duidelijk:

- 1 Gewoonlijk stroomt het regenwater van de Koningin Astridlaan naar de Kleine Maalbeek, die achter de sporthal loopt en vervolgens uitmondt in de Woluwe, terwijl het afvalwater rechtstreeks naar de hoofdcollector (moerriool) vloeit.
- 2 Bij hevige regenval stroomt een deel van dit regenwater via overloopsysteem ② in de grote vijver.
- 3 Het water stroomt langzaam van de vijver naar de Kleine Maalbeek via de normale overloop (die altijd nodig is omdat de vijver door verschillende bronnen wordt gevoed). Bij hevige neerslag maakt regelbaar kleppensysteem ③ het mogelijk om de waterhoogte van de vijver aan te passen en zo de capaciteit te vergroten. Door 10 cm water toe te voegen aan de vijvers (totale oppervlakte = 2,5 ha) wordt de capaciteit met 2500 m<sup>3</sup> vergroot. Er zijn ook plannen om een intelligent systeem te installeren waarmee de klep automatisch kan worden geactiveerd. Hierdoor kan anticiperend worden gehandeld en kan het waterpeil van de vijver worden aangepast aan de weersvoorspellingen, waardoor nog meer buffercapaciteit beschikbaar is.
- 4 Als het niveau van de Kleine Maalbeek zelf te hoog zou worden, zorgt het overloopsysteem ④ ervoor dat het water van de beek naar de hoofdcollector wordt afgevoerd.

“Dit systeem is een nieuw en essentieel instrument in de strijd tegen overstromingen stroomafwaarts, ter hoogte van de Jef Thumasstraat, de Jozef van Hovestraat en omgeving.” legt Marie-France Constant, schepen van milieu en ecologische transitie, uit.”



Pour écouter l'explication sur YouTube, scannez le code QR.  
Scan de QR-code om de uitleg op YouTube te beluisteren.



## Arrêt du Plan d'Exécution Spatiale (PES)

Le 23 février 2021, le conseil communal prenait la décision de réaliser un PES « Zones inondables » afin de trouver une solution aux inondations récurrentes dans Kraainem Nord. Notons que MR-Défi avait voté contre ce PES.

Entre-temps, dans le cadre du projet de réaménagement du Ring Nord, et plus spécifiquement de l'échangeur ASC Kraainem<sup>(1)</sup>, une solution structurelle a été proposée par la région flamande à savoir la **construction de trois bassins de rétention d'eau ouverts** et la mise à ciel ouvert des ruisseaux Petit Maelbeek et Woluwe.

Combiné au système de gestion installé dans l'étang Jourdain (cf. ci-dessus), cet aménagement offrira une solution aux problèmes critiques d'inondation. **La poursuite d'un PES – long et coûteux – s'avère dès lors superflue.** Le 21 octobre 2025, le conseil communal a donc décidé d'arrêter la procédure (jusqu'à présent, la commune n'a encore rien dépensé dans le cadre de ce projet). Notons que l'opposition MR-Défi a une nouvelle fois voté contre. Cherchez la logique !

Dans le cadre actuel et vu les nouvelles possibilités, nous optons clairement pour des solutions concrètes qui feront la différence, plutôt que pour un plan qui aurait débouché sur des discussions sans fin, des recours juridiques, voire des expropriations,...

<sup>(1)</sup> Plus d'infos sur [www.kraainem-unie.be/asc-kraainem-feu-vert/](http://www.kraainem-unie.be/asc-kraainem-feu-vert/)

## Stopzetting van het Ruimtelijk Uitvoeringsplan (RUP)

Op 23 februari 2021 besloot de gemeenteraad een RUP "Overstromingsgebieden" uit te voeren om een oplossing te vinden voor de terugkerende overstromingen in Kraainem Noord. MR-Défi stemde tegen deze RUP. Ondertussen werd in het kader van het herinrichtingsproject van de Ring Noord, en meer bepaald van het knooppunt ASC Kraainem<sup>(1)</sup>, door het Vlaamse Gewest een structurele oplossing voorgesteld dankzij de **aanleg van drie open waterbekkens** en de openlegging van de beken Kleine Maalbeek en Woluwe.

In combinatie met het beheersysteem dat in de Jourdain-vijver is geïnstalleerd (zie hierboven), biedt deze aanpassing een oplossing voor de kritieke overstromingsproblemen. **De voortzetting van een RUP – een langdurig en duur proces – blijkt dan ook overbodig.** Op 21 oktober 2025 heeft de gemeenteraad bijgevolg besloten om de procedure stop te zetten (tot nu toe heeft de gemeente nog niets uitgegeven voor dit project). Merkwaardig is dat de oppositie MR-Défi opnieuw tegen heeft gestemd. Zoek de logica maar!

In het huidige kader en gezien de nieuwe mogelijkheden kiezen we duidelijk voor concrete oplossingen die het verschil zullen maken, in plaats van voor een plan dat zou hebben geleid tot eindeloze discussies, juridische procedures en zelfs onteigeningen...

<sup>(1)</sup> Meer info: [www.kraainem-unie.be](http://www.kraainem-unie.be)



## Chaussée de Malines

Les travaux d'égouttage de la Werkvennootschap (Région flamande) à la Chaussée de Malines vont commencer en **février 2026** au niveau des **Quatre Bras**.

Deux types de nuisances sont attendues :

- Des nuisances directes et importantes pour les habitants de la Chaussée de Malines (travaux d'égouttage).
- Des nuisances indirectes et modérées pour la circulation sur la chaussée de Malines (déviation plus ou moins longues selon les phases).

Même s'il s'agit d'un chantier régional, une communication claire et complète sera réalisée par la commune et distribuée avant le début du chantier dans les quartiers impactés.

En même temps que les travaux cités ci-dessus, la région commencera les travaux d'aménagement de la piste cyclable dite « du Ring » (**Ringfietspad FR20**). Plus tard, à partir de 2027, ce sera Kraainem Nord (quartier du cimetière) qui sera impacté.

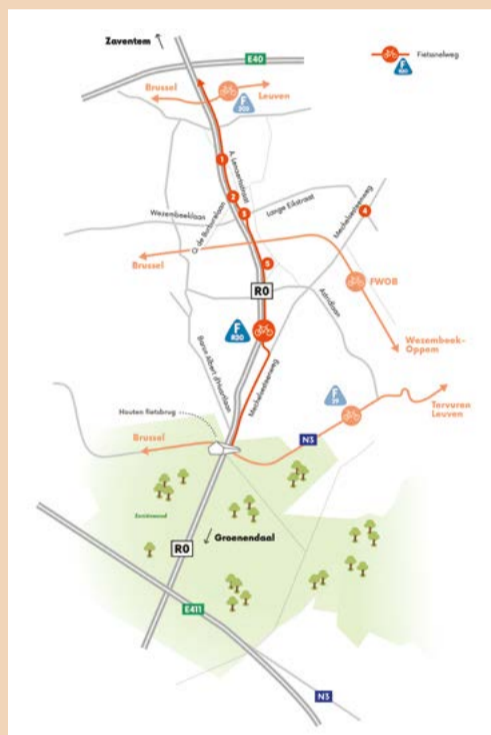


Photo : Travaux à la Ring - Nouveau pont sur l'avenue A. Lenaerts à hauteur de la rue du Cimetière.

Plus d'infos : [www.werkenaandering.be/fr/fr20](http://www.werkenaandering.be/fr/fr20)



[www.werkenaandering.be](http://www.werkenaandering.be)



## Mechelsesteenweg

Rioolwerkzaamheden van de Werkvennootschap (Vlaams Gewest) aan de Mechelse Steenweg. De werken beginnen in **februari 2026** ter hoogte van **Vier Armen**.

Twee soorten overlast worden verwacht:

- Directe en aanzienlijke overlast voor de bewoners van deze weg (rioolwerken).
- Indirecte en matige overlast voor het verkeer op de Mechelse Steenweg (omleidingen van meer of minder lange duur, afhankelijk van de verschillende fasen).

Het gaat hier om een gewestelijk project maar er wordt duidelijke en volledige communicatie voorzien op gemeentelijk niveau vóór de start van de werken in de betrokken wijken.

Gelijktijdig met de hierboven genoemde werken, zal het gewest beginnen met de aanleg van het z.g. **Ringfietspad FR20**. Later, vanaf 2027, komt Kraainem Noord aan de beurt (buurt van de begraafplaats).



Foto: Travaux à la Ring - Vlot doorrijden over de O. De Burburelaan via een nieuwe fiets- en voetgangersbrug.

Meer info: [www.werkenaandering.be/nl/node1789](http://www.werkenaandering.be/nl/node1789)

## Chaussée de Zaventem / Clos du Vivier Rue et Clos du Verger

Riopact/Aquafin poursuit des travaux d'égouttage :

- fin prévue chaussée de Zaventem / clos du Vivier : février 2026
- fin prévue rue et clos du Verger : fin juin 2026



## Steenweg op Zaventem / Vijverhof Boomgaardoord en -straat

Riopact/Aquafin gaat door met rioolwerkzaamheden:

- verwacht einde Zaventemse Steenweg / Vijverhof: februari 2026
- verwachte einde Boomgaardoord en -straat: eind juni 2026



## Réseau 400 volts

Fluvius poursuit l'installation du réseau 400 volts en divers endroits. Il s'agit d'une nécessité dans le cadre de la transition énergétique (pour l'installation de panneaux photovoltaïques, de bornes de recharge ...). En principe, ce seront donc 14 km de câbles 400 volts qui seront installés. Lorsque c'est possible, des synergies sont utilisées avec d'autres réseaux, le renouvellement de certaines conduites d'eau par exemple.



## 400 volt-netwerk

Fluvius gaat door met de installatie van het 400 volt-netwerk (noodzakelijk in het kader van de energietransitie voor de installatie van zonnepanelen, oplaadpunten...). In principe zal er dus 14 km aan 400 V-kabels worden geïnstalleerd. Waar mogelijk wordt gebruik gemaakt van synergieën met andere netwerken, bijvoorbeeld bij de vernieuwing van bepaalde waterleidingen.



Via l'app Minder Hinder d'APK, vous pouvez suivre les projets autour de chez vous.  
Via de app Minder Hinder van APK kunt u projecten in uw omgeving volgen.



# Annie Nève, une figure bien connue des Kraainemois

Annie a accepté de nous rencontrer dans la maison qu'elle partage avec sa soeur France, avenue Reine Astrid et de nous partager ses souvenirs à Kraainem.

**KU : Annie Nève, à Kraainem on vous connaît comme la fondatrice, en 1973, du photoclub (l'Association culturelle Agnès Humblet). Vous étiez parmi les pionniers du Conseil culturel francophone, et vous avez joué un rôle important dans l'organisation des Fêtes de septembre dès le début. La vie associative à Kraainem vous doit beaucoup.**

AN : Je n'étais qu'une parmi d'autres; la vie associative ne marche que quand tout le monde y met du sien. La photo (analogique ou « argentique » à l'époque) était un art qu'il fallait maîtriser. Le photoclub avait une chambre noire, etc. Les membres sont vite venus. Les réunions qui au départ se tenaient le samedi matin dans mon living étaient intéressantes et passionnantes grâce notamment à la présence, dès le premier jour, de Louis Boccar, alors directeur de la photographie à la RTB. La commune nous a rapidement octroyé un local à l'emplacement de l'actuelle bibliothèque francophone. C'est devenu une association vivante et enthousiaste. Les résultats sont là d'ailleurs. A l'époque, nous avons pris des photos du moulin à eau de Kraainem, dont il ne reste plus grand chose aujourd'hui, mais il paraît que l'Association « Discover Kraainem » voudrait protéger le site.

**KU : et le Conseil culturel francophone ?**

AN : Cela remonte à 1973. Au début, c'était un conseil culturel et sportif. Marcel Thiry a joué un rôle important pour le mettre sur pied.

**KU : Parlez-nous des Fêtes de septembre ?**

AN : Les 22, 23 et 24 septembre 1978, le Conseil culturel a organisé les premières Fêtes de septembre avec la participation des associations culturelles et sportives de la commune. C'était pour célébrer la fête de la Communauté française de Belgique, sans la moindre arrière-pensée politique. Celles-ci se sont déroulées dans la cour du château Jourdain que la commune venait d'acheter. On improvisait comme on pouvait : un concours du plus beau chien, même un petit cirque, dont les responsables étaient des amis est venu se produire dans la cour du château. Ils venaient de Dieppe, en France.

L'année 1981 étant déficitaire, le Conseil culturel ne pouvait plus financer les Fêtes. Ce n'était pas son rôle. C'est en 1982, que Dan Leleux, alors échevin de la Culture et des Sports a pris la responsabilité de l'organisation des Fêtes de septembre et a travaillé avec un groupe de bénévoles dont je faisais partie. Nous avons cherché des sponsors. A ce moment, les fêtes se tenaient sur trois jours. Nous avons pu assister à un spectacle de Stéphane Steeman, un récital de Christian Vidal, un récital de Charles Kleinberg... des artistes bien connus alors, mais c'était l'époque des troubles linguistiques et du TAK. Une année, les sponsors, notamment le Delhaize, ont eu la visite de ces gens qui les ont menacés parce qu'ils sponsoraient des fêtes francophones. Dan Leleux, a eu du purin versé devant sa maison. Aujourd'hui la situation est bien meilleure, heureusement.

**KU : Depuis quand habitez-vous à Kraainem ?**

AN : Nous avons emménagé en 1960 dans la maison que notre père avait fait construire. Il y avait très peu de maisons autour (coin avenue Reine Astrid - Rue des Acacias). Il n'y avait pas de ring, pas d'UCL, pas de Delhaize. On allait chercher des chicons dans une ferme qui se trouvait rue Jules Adant (aujourd'hui disparue). C'était la campagne.

**KU : Votre père était socialiste, vous l'êtes aussi. Le social est important pour vous...**

AN : J'ai été conseillère CPAS de 2012 à 2018. Mais je me suis aussi engagée pour aider des gens qui n'ont rien, qui vivent dans la misère, des situations qui sont vraiment rares à Kraainem, heureusement. Ainsi, pendant 12 ans, j'ai été bénévole dans l'association Nativitas, fondée en 1975 par Monica Nève de Mévergnies qui est toujours très active chez Nativitas malgré ses 94 ans. C'est une sorte de resto du coeur, dans la rue Haute, pour des gens qui en ont vraiment besoin. On fait à manger pour eux, on leur offre des vêtements, il y a un service social, on y donne gratuitement des cours particuliers de français et de néerlandais etc.

Je pense qu'à l'Octopus on fait du bon travail, et j'espère qu'on y développera davantage d'activités pour les personnes qui dépendent du CPAS, comme par exemple des animations pour leurs enfants, une école des devoirs, des cours d'alphabétisation pour adultes... Mais je comprends qu'on vient seulement d'ouvrir. Cela viendra peut-être...



# Annie Nève, een "BK-er" (Bekende Kraainemse)

Annie heeft ons ontvangen in het huis dat ze deelt met haar zus France, aan de Koningin Astridlaan, en om haar Kraainemse historie met ons te delen.

**KU: Annie Nève, in Kraainem kent men u als de oprichtster, in 1973, van de fotoclub (Association culturelle Agnès Humblet). U was een van de pioniers van de Conseil culturel francophone, en u heeft een belangrijke rol gespeeld in de organisatie van de Septemberfeesten vanaf het begin. Het verenigingsleven in Kraainem is u duidelijk veel verschuldigd.**

AN: Ik was maar één van de velen; het verenigingsleven werkt alleen als iedereen zich inzet. Fotografie (alles was analoog in die tijd. «Argentique» zegt men ook wel in het Frans) was een kunst die je moest beheersen. De fotoclub had een donkere kamer, met alles erop en eraan. De leden kwamen al snel. De vergaderingen, die in het begin op zaterdagmorgen in mijn woonkamer plaatsvonden, waren de moeite waard, vooral dankzij de aanwezigheid vanaf het begin van Louis Boccar, toen directeur fotografie bij de RTB. De gemeente heeft ons al snel een ruimte toegewezen op de plaats van de huidige Franstalige bibliotheek. Het is uitgegroeid tot een levendige en enthousiaste vereniging. De resultaten spreken voor zich zelf. In die tijd hebben we nog foto's genomen van de watermolen van Kraainem, waarvan er tegenwoordig niet veel meer over is, maar het schijnt dat de vereniging «Discover Kraainem» de site wil beschermen.

**KU: En de Conseil culturel francophone ?**

AN: Dat dateert uit 1973. In het begin was het een culturele en sportieve raad. Marcel Thiry speelde een belangrijke rol bij de stichting.

**KU: Wat kan u ons vertellen over de Septemberfeesten.**

AN: Op 22, 23 en 24 september 1978 organiseerde de Conseil culturel de eerste Septemberfeesten, met medewerking van de culturele en sportieve verenigingen van de gemeente. Het was om de feestdag van de Franse gemeenschap van België te vieren, zonder enige politieke bijbedoelingen. Deze vonden plaats op de binnenplaats van kasteel Jourdain, dat de gemeente net had aangekocht. We improviseerden wat we konden: een schoonheidswedstrijd voor honden bijvoorbeeld, zelfs een klein circus, georganiseerd door vrienden, kwam zich in

de binnenplaats van het kasteel presenteren. Dat waren mensen uit Dieppe, in Frankrijk. In 1981 was er geld tekort, de Conseil culturel kon de feesten niet meer financieren. Dat was ook niet zijn rol. Pas in 1982 nam Dan Leleux, toen schepen van Cultuur en Sport, de verantwoordelijkheid voor de organisatie van de Septemberfeesten op zich en werkte hij samen met een groep vrijwilligers waarvan ik deel uitmaakte.

Wij hebben sponsors gezocht. In die tijd duurden de feesten drie dagen. Er stond een voorstelling van Stéphane Steeman op het programma, een recital van Christian Vidal, en van Charles Kleinberg... artiesten die toen goed bekend waren, maar het

was de periode van taalstrijd en TAK. Op een gegeven moment kregen de sponsors, onder meer Delhaize, bezoek van die mensen, die hen bedreigden omdat ze Franstalige feesten sponsorden. Bij Dan Leleux werd er mest voor zijn huis gegoten. Vandaag is de situatie gelukkig veel beter.

**KU: Sinds wanneer woont u in Kraainem?**

AN: Wij zijn in 1960 ingetrokken in het huis dat onze vader had laten bouwen. Er stonden toen heel weinig huizen in de buurt (hoek Koningin Astridlaan – Acaciastraat). Er was geen ring, geen UCL, geen Delhaize. We gingen witloof halen in de Jules Adantstraat bij een boerderij (die vandaag verdwenen is). Het was gewoon het platteland.

**KU: Uw vader was socialist, u bent dat ook. Het sociale is belangrijk voor u...**

AN: Ik was OCMW-raadslid van 2012 tot 2018. Maar ik heb me ook ingezet om mensen te helpen die niets hebben, die in armoede leven — situaties die in Kraainem gelukkig zeldzaam zijn. Zo ben ik gedurende twaalf jaar vrijwilliger geweest bij de vereniging Nativitas, opgericht in 1975 door Monica Nève de Mévergnies, die ondanks haar 94 jaar nog altijd zeer actief is binnen Nativitas. Het is een soort resto du coeur, in de Hoogstraat, in Brussel, voor mensen die het echt nodig hebben. We koken voor ze, we bieden ze kleding aan, er is een sociale dienst, er worden gratis bijlessen Frans en Nederlands gegeven, enzovoort. Ik denk dat we in Octopus goed werk leveren en ik hoop dat men er meer activiteiten zal ontwikkelen voor mensen die afhankelijk zijn van het OCMW, zoals bijvoorbeeld animatie voor hun kinderen, een huiswerkklas, alfabetiseringscursussen voor volwassenen... Maar ik begrijp dat het centrum pas net geopend is. Misschien komt dit nog...



# Ça bouge à Kraainem - Kraainem in beweging



## RESTEZ EN CONTACT AVEC NOUS, POSEZ TOUTES VOS QUESTIONS !

**APÉROT** : Chaque 1<sup>er</sup> dimanche du mois, rejoignez-nous pour un apéro de 11h à 13h au 22 rue des Seringas où les élus vous accueillent avec un petit verre tout en étant à l'écoute de vos suggestions.

**FACEBOOK LIVE** : Depuis janvier 2021, tous les vendredis à 18h, notre bourgmestre est en direct sur Facebook où il présente les dossiers actuels de la commune, vous pouvez directement lui poser des questions via le chat.

**YOUTUBE** : Et si vous n'êtes pas sur les réseaux sociaux, n'hésitez pas à aller voir le replay des vidéos sur Youtube : [www.youtube.com/user/BertrandWaucquez/videos](http://www.youtube.com/user/BertrandWaucquez/videos).



## STEL UW VRAGEN AAN BURGEMEESTER BERTRAND WAUCQUEZ

**APEROTIME**: Elke 1<sup>ste</sup> zondag van de maand kunt u ons van 11 tot 13 uur vervoegen voor een aperitief in de Seringenstraat 22, waar we u ontvangen met een drankje en luisteren naar uw suggesties.

**FACEBOOK LIVE**: Onze burgemeester is sinds januari 2021 iedere vrijdag om 18.00 uur live op Facebook te zien met actualiteiten rond de gemeente. U kunt hem direct vragen stellen via de chat.

**YOUTUBE**: Doet u niet aan sociale media, dan kan u altijd een replay zien op Youtube: [www.youtube.com/user/BertrandWaucquez/videos](http://www.youtube.com/user/BertrandWaucquez/videos).

**Vous souhaitez nous rejoindre pour participer à l'avenir de notre commune ou simplement mieux comprendre ce qui s'y passe vraiment ?**

Contactez-nous ou abonnez-vous à notre newsletter mensuelle :

- soit sur le site [www.kraainem-unie.be](http://www.kraainem-unie.be) (tout en bas à droite de la page d'accueil)
- soit en envoyant un e-mail à : [info@kraainem-unie.be](mailto:info@kraainem-unie.be)

**Wilt u deelnemen aan de toekomst van onze gemeente, of gewoon beter begrijpen wat er echt aan de hand is?**

Neem dan contact met ons op of abonneer u op onze maandelijkse nieuwsbrief:

- surf naar [www.kraainem-unie.be](http://www.kraainem-unie.be) (rechts onderaan op de homepage)
- of stuur een mail naar [info@kraainem-unie.be](mailto:info@kraainem-unie.be)

**Do you find our magazine useful? Do you want to play a part in the future of our commune or simply find out how things really work here?**

Then stay in touch by subscribing to our monthly newsletter:

- surf to [www.kraainem-unie.be](http://www.kraainem-unie.be) (go to the bottom right hand corner on the home page)
- or send a mail to [info@kraainem-unie.be](mailto:info@kraainem-unie.be)

## Comité de rédaction / Redactieraad:

Vinciane Cardinael  
Marie-France Constant  
Carel Edwards  
Damien Filippi  
Colette Storms  
Nathalie Woitrin



MIX  
Papier | Ondersteunt  
verantwoord bosbeheer  
FSC® C014767